

Bedienungsanleitung D



Strömungspumpe für Meer- und Süßwasseraquarien

Mit dem Kauf dieser Pumpe haben Sie sich für ein Qualitätsprodukt entschieden. Sie ist speziell für den aquaristischen Gebrauch entwickelt und von Fachleuten erprobt worden.

 **AQUA MEDIC** GmbH
Gewerbepark 24, 49143 Bissendorf, Germany

1. Eigenschaften

Die Magnetkreiselumpen der Ocean Runner PH-Reihe zeichnen sich durch eine besondere Laufruhe aus. Sie besitzen einen vollgekapselten Synchronmotor. Alle Materialien sind meerwasserbeständig.

Die polierte Keramikwelle und das Keramiklager im Inneren der Pumpe sind praktisch verschleißfrei und bieten Gewähr für eine lange Lebensdauer. Der gesamte Pumpenteil kann demontiert und gereinigt werden. Alle elektrischen Teile der Pumpe sind gekapselt.

Die Pumpen sind zur Aufstellung unter Wasser vorgesehen.

2. Technische Daten, Tab. 1

Typ:	Ocean Runner PH 2000	Ocean Runner PH 2500	Ocean Runner PH 3000
Netzspannung: Leistungsaufnahme in Watt:	230 V~/50 Hz 19 Watt	230 V~/50 Hz 37 Watt	230 V~/50 Hz 43 Watt
max. Liter/Std., (l/Min.): Förderhöhe, max.:	2.000 (33) 1,5 m	2.500 (40) 2,6 m	3.000 (50) 1,6 m
Schlauchanschluss:	1/2"	1/2"	1/2"
Kabellänge in m: Schutzklasse: Schutzart:	2,8 I IP68	2,8 I IP68	2,8 I IP68
größte Betriebstauchtiefe:	1 m ∇ 1m	1 m ∇ 1m	1 m ∇ 1m
max. Medientemperatur:	35°C	35°C	35°C

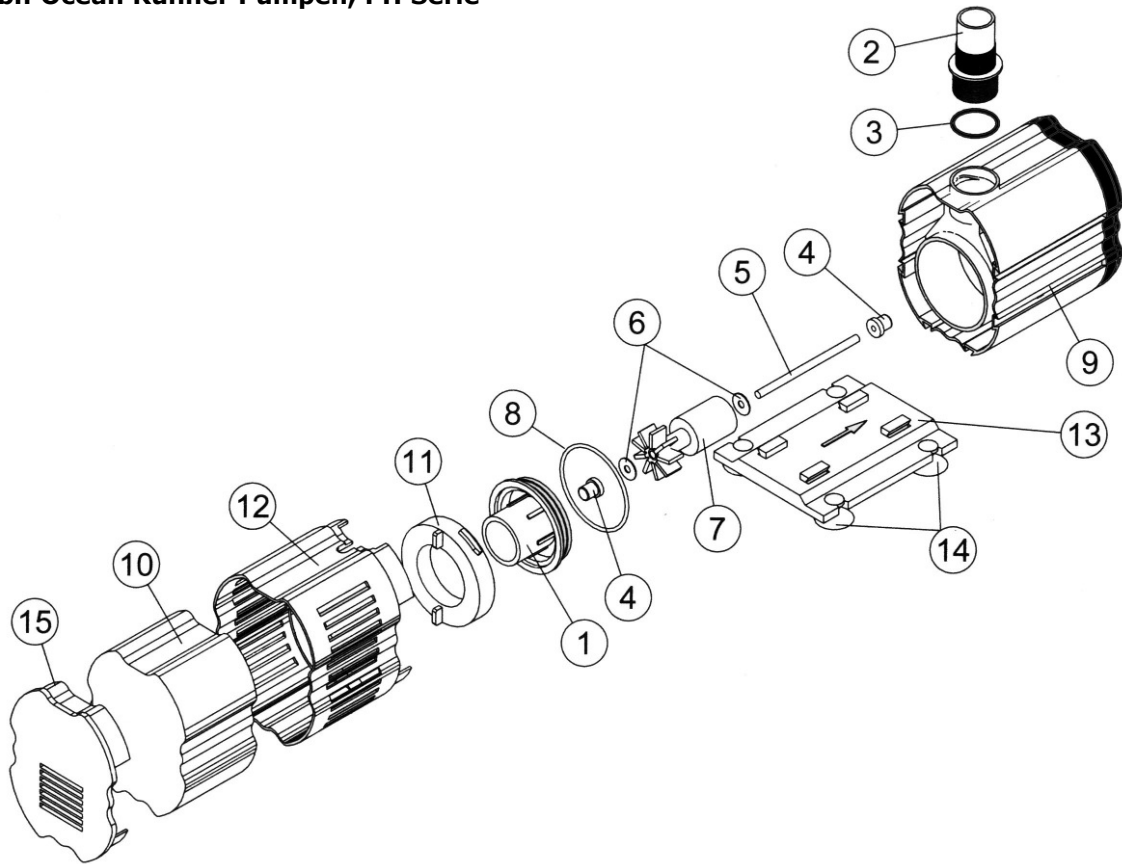
3. Anschlüsse

Saugseite: Die Saugseite kann über den mitgelieferten Schlauchanschluss (2) mit einem Schlauch angeschlossen werden. Wird sie als reine Strömungspumpe eingesetzt, müssen Filterkorb (12, 15) und Schwamm (10) angeschlossen werden.

Druckseite: Die Druckseite kann über den mitgelieferten Schlauchanschluss (2) mit einem Schlauch verbunden werden. Auch wenn die Pumpe als reine Strömungspumpe eingesetzt wird, muss der Schlauchanschluss auf den Druckstutzen geschraubt werden. Es besteht auch die Möglichkeit, über ein optimales Anschlussstück eine feste Kunststoffverrohrung (DN 25) anzuschließen.

4. Aufbau der Pumpe

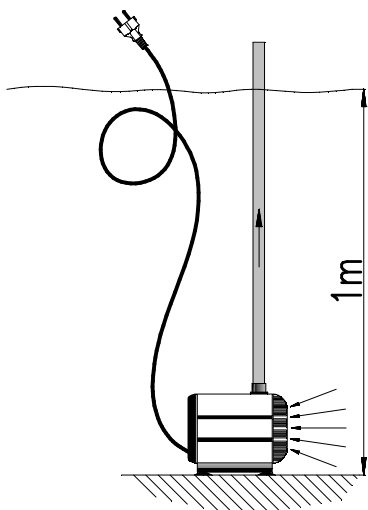
Abb.: Ocean Runner Pumpen, PH Serie



1

- | | | |
|----------------------------------|---------------------|---------------------------|
| 1. Verschluss des Pumpengehäuses | 6. Unterlegscheiben | 11. Bajonettverschluss |
| 2. Druckstutzen | 7. Rotor/Magnet | 12. Filterkorb |
| 3. O-Ring | 8. O-Ring | 13. Befestigungsplatte |
| 4. Gummilager (2 Stück) | 9. Motorblock | 14. Gummisauger |
| 5. Keramikachse | 10. Filterschwamm | 15. Deckel vom Filterkorb |

5. Aufstellung



Die Pumpe kann ausschließlich unter Wasser betrieben werden. Die max. Tauchtiefe beträgt 1 m. Die Pumpe ist nicht selbstansaugend und muss unterhalb des Wasserspiegels montiert werden. Bei Betrieb als Strömungspumpe (Power Head) empfehlen wir, den Saugstutzen (13) abzuschrauben und den Filterkorb (11) vor die Pumpe zu montieren. In jedem Fall muss jedoch verhindert werden, dass die Pumpe trockenläuft, weil dies nach kurzer Zeit die Lager zerstören würde.

Die Bodenplatte (20) mit den Gummisaugern (19) kann in 3 Seiten des Pumpengehäuses eingeschoben werden. Damit lässt sich die Richtung des Druckstutzens einstellen. Die Aufstellung hat so zu erfolgen, dass der Netzstecker auch nach der Aufstellung zugänglich bleibt.

Sicherheitshinweise

Die Pumpe ist nur zur Verwendung in geschlossenen Räumen zugelassen. Bei Arbeiten am Aquarium oder an der Pumpe muss der Netzstecker gezogen werden.



Die Anschlussleitung und der Stecker der Pumpe dürfen nicht ersetzt werden. Bei Beschädigung des Kabels darf die Pumpe nicht betrieben werden. Die Pumpe darf nur mit Filter (11,12), Rohr und/oder Schlauchanschluss (13) unter Wasser betrieben werden.

6. Wartung/Reinigung

Je nach Verschmutzung muss die Pumpe von Zeit zu Zeit gereinigt werden. Zunächst werden die Anschlüsse demontiert. Jetzt kann der Bajonettverschluss (6) am Kreiselgehäuse geöffnet werden. Das Ansaugstück (7) lässt sich jetzt herausziehen. **Vorsicht:** Das Teil sitzt relativ fest (O-Ring) und darf beim Herausziehen nicht verkantet werden. Die Achse (4) könnte dabei zerbrechen.

Jetzt kann die gesamte Läuferbaugruppe (4 - 7) herausgezogen werden. Sie kann unter fließendem Wasser gereinigt und wieder eingebaut werden.

7. Störungen

Die Pumpe läuft über lange Zeit wartungsfrei. Tritt starke Geräuschentwicklung auf, muss der Pumpenkopf (1 - 8) gereinigt werden.

8. Garantie

AB Aqua Medic GmbH gewährt eine 12-monatige Garantie ab Kaufdatum auf alle Material- und Verarbeitungsfehler des Gerätes. Als Garantienachweis gilt der Original-Kaufbeleg. Während dieser Zeit werden wir das Produkt kostenlos durch Einbau neuer oder erneuerter Teile instand setzen (ausgenommen Frachtkosten). Im Fall, dass während oder nach Ablauf der Garantiezeit Probleme mit Ihrem Gerät auftreten, wenden Sie sich bitte an Ihren Fachhändler.

Diese Garantie gilt nur für den Erstkäufer. Sie deckt nur Material- und Verarbeitungsfehler, die bei bestimmungsgemäßem Gebrauch auftreten. Sie gilt nicht bei Schäden durch Transporte oder unsachgemäße Behandlung, Fahrlässigkeit, falschen Einbau sowie Eingriffen und Veränderungen, die von nicht-autorisierten Stellen vorgenommen wurden.

AB Aqua Medic GmbH haftet nicht für Folgeschäden, die durch den Gebrauch des Gerätes entstehen.

AB Aqua Medic GmbH - Gewerbepark 24 - 49143 Bissendorf/Germany
- Technische Änderungen vorbehalten – Stand 05/2011

Operation Manual GB



Current pump for fresh and salt water aquariums.

In purchasing this pump, you have selected a top quality product. It has been specifically developed for aquarium use and extensively tested by experts.

 **AQUA MEDIC** GmbH
Gewerbepark 24, 49143 Bissendorf, Germany

1. Features

The **Ocean Runner PH** series of magnetically coupled power head pumps are very quiet in operation. They have fully encapsulated synchronous motors and can operate completely safely either submerged or out of water. The polished ceramic shaft and bearing is practically wear resistant, ensuring a long operating life. The pumps can easily be taken apart for cleaning.

All materials are salt-water resistant.

Important note:

Only operate the pump at the voltage shown on the product label.

2. Table 1: Technical Data

Type	Ocean Runner PH 2000	Ocean Runner PH 2500	Ocean Runner PH 3000
Line voltage:	230 V~/50 Hz	230 V~/50 Hz	230 V~/50 Hz
Power consumption:	19 watts	37 watts	43 watts
Maximum flow:	2,000 l/h (33 l/min.)	2,500 l/h (40 l/min.)	3,000 l/h (50 l/min.)
Maximum head:	1.5 m (5.0 ft)	2.6 m (8.6 ft)	1.6 m (5.3 ft)
Hose connection:	½"	½"	½"
Cable length:	2.8 m (9 ft)	2.8 m (9 ft)	2.8 m (9 ft)
Protection raing:	IP68	IP68	IP68
Max. depth:	1 m (3 ft)	1 m (3 ft)	1 m (3 ft)
Max. water temperature:	35°C	35°C	35°C

3 . Connections

Suction side: The suction side may be connected with flexible hose, using the hose fitting (2) included. If the pump is used as a current pump submerged in the aquarium, the filter basket (12, 15) and the sponge (10) have to be used.

Pressure side: The pressure side can be connected with a flexible hose, using the hose fitting (2) included. This hose fitting must also be fitted if the pump is used as a pure current pump.

If the pump is used as return pump, it can be directly connected to PVC (25 mm, 1") pipe by using an optional threaded connector.

4. Exploded parts diagram

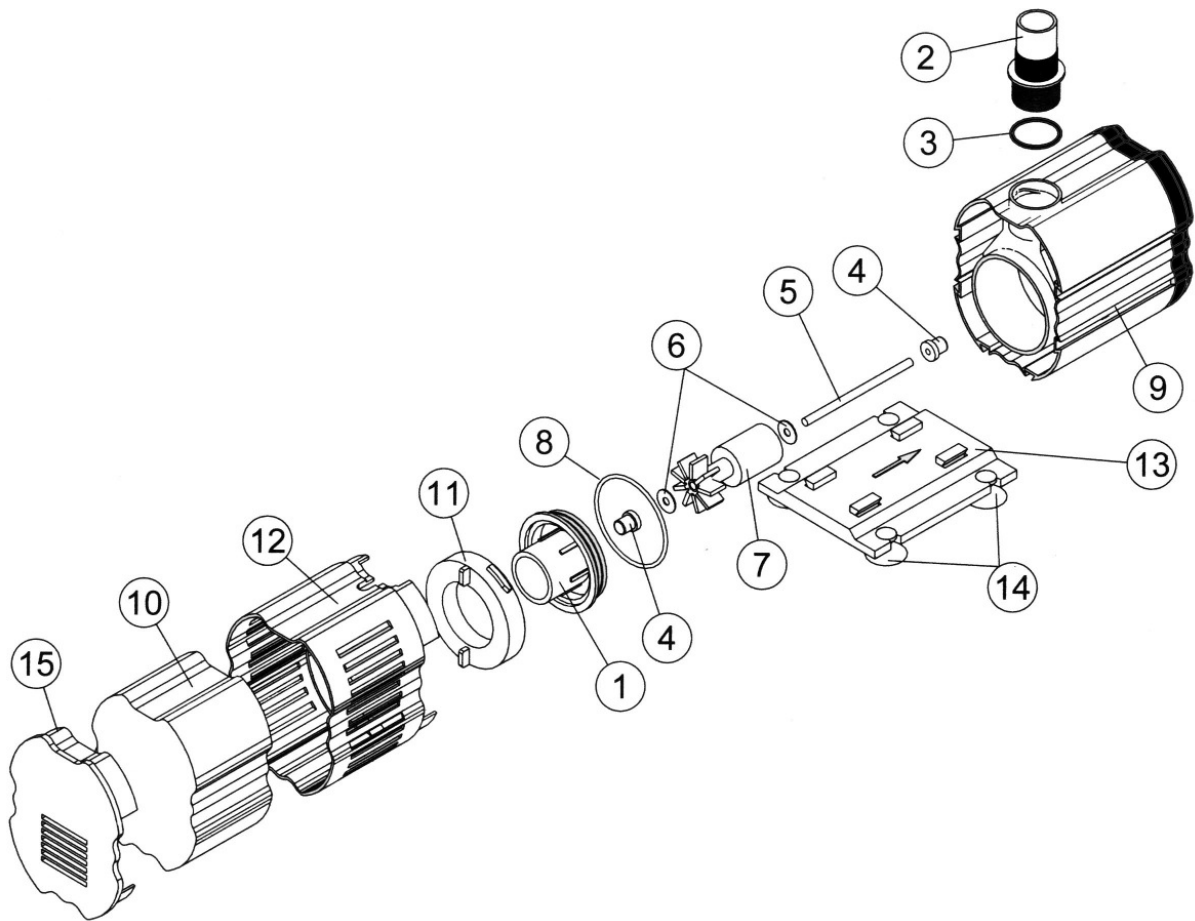


Fig.: Parts List

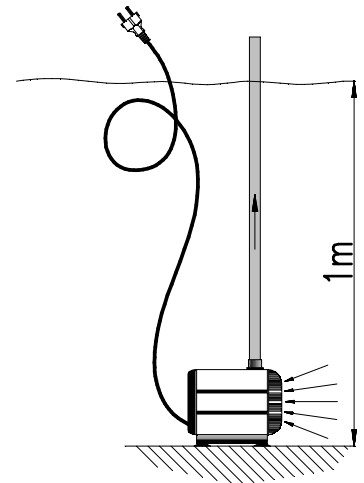
- | | | |
|----------------------------|---------------------|------------------------------|
| 1. Lid of the pump housing | 6. Washers (2 pcs.) | 11. Bayonet lock |
| 2. Hose connection 1/2" | 7. Rotor / magnet | 12. Filter basket |
| 3. O-ring | 8. O-ring | 13. Holding plate |
| 4. Rubber bearing (2 pcs.) | 9. Motor housing | 14. Rubber sucker (4 pcs.) |
| 5. Ceramic shaft | 10. Filter sponge | 15. Lid of the filter basket |

5. Mounting:

The pump may only be installed submerged. The maximum submergence is 1 m. However, it is not self priming and has to be installed below the water surface level. If used as a power head pump, we recommend to remove the hose connection (13) on the suction side and fit the filter basket (11).

Please take care that the pump does not run dry. The base plate (20) with the rubber suckers (19) can be fitted to the pump on 3 sides so the outlet position can be adjusted.

After setting up the pump, ensure you can always reach the power plug.



Safety advices:

The pump is constructed for indoor aquarium use only. Before working on the aquarium or pump, the power plug must be disconnected from the mains.

The connection cable and the power plug must not be changed. If the power cable is damaged, the pump must not be taken into operation.

If the pump is used submerged, the filter (11, 12), hose and/or hose connection (13) must be used.

6. Maintenance / Cleaning

Caution:

Disconnect the power before you start any work on the pump.

The pump is designed to have a low maintenance requirement and, under normal conditions, will be very reliable. However, the filter housing and all rotating parts must be cleaned regularly (1 to 5).

Remove the pipe connections and undo the bayonet (6) on the pump housing. Now, remove the suction connection (7). **Caution:** This part is fixed tightly because it has an "O" ring seal and must be removed carefully so as not to break the ceramic shaft (4).

The complete impeller (4 - 7) can now be taken out, cleaned under running water and be re-assembled.

7. Failures

If the pump fails to operate, check the power connection and fuse. If no fault is found, the pump may be blocked and must be cleaned – see maintenance / cleaning above. If the pump is noisy, the pump head (1 to 8) has to be cleaned.

8. Warranty

Should any defect in materials or workmanship be found within twelve months of the date of purchase AB Aqua Medic GmbH undertakes to repair, or at our option replace, the defective part free of charge – always provided the product has been installed correctly, is used for the purpose that was intended by us, is used in accordance with the operating instructions and is returned to us carriage paid.

Proof of purchase is required by presentation of the original invoice or receipt indicating the dealer's name, the model number and date of purchase, or a guarantee card if appropriate. This warranty may not apply if any model or production number has been altered, deleted or removed, unauthorised persons or organisations have executed repairs, modifications or alterations or damage is caused by accident, misuse or neglect.

We regret we are unable to accept any liability for any consequential loss.

Please note that the product is not defective under the terms of this warranty where the product, or any of its component parts, was not originally designed and / or manufactured for the market in which it is used.

These statements do not affect your statutory rights as a customer.

If your AB Aqua Medic GmbH product does not appear to be working correctly or still appears to be defective having followed the instructions in 6. & 7. above, please contact your dealer in the first instance.

Before calling your dealer please ensure you have read and understood the operating instructions.

If you have any questions your dealer cannot answer please contact us

We reserve the right to make technical changes to this product.

AB Aqua Medic GmbH - Gewerbepark 24 - 49143 Bissendorf/Germany

- Technical changes reserved – 05/2011